

Л.Б. Вампилова¹, А.Г. Манаков², Э.И. Сейдалиев³, Т.Н. Смекалова⁴

ИСТОРИКО-ГЕОГРАФИЧЕСКАЯ ПЕРИОДИЗАЦИЯ ПРОЦЕССА ОСВОЕНИЯ ЛАНДШАФТОВ КРЫМСКОГО ПОЛУОСТРОВА В ДРЕВНЕЙШУЮ ЭПОХУ И СРЕДНЕВЕКОВЬЕ

АННОТАЦИЯ

Существует несколько подходов к процессу изучения истории формирования этносов региона, в частности, историко-социо-географический, при котором в ретроспективном аспекте рассматривается влияние природного (ландшафтно-палеогеографического) фактора на процессы освоения и заселения территории. Цель исследования – показать необходимость учета исторического процесса освоения территории, т.е. проведения ретроспективного анализа при оценке ландшафтно-этнографической ситуации. Наряду с природными применяются методы археологические (раскопок, стратиграфии культурных слоев, методы абсолютного датирования, металлографии) и историко-социокультурные (исторических срезов, диахронный, компаративный) и др. Комплексная историко-географическая информация необходима практически для любого географического исследования. Пространственно-временная основа регионов предусматривает создание информационной базы данных (истории освоения ландшафтов за время существования человека, в частности, смены практик природопользования) и включает обязательное проведение историко-географического анализа и синтеза региона, осуществляемого посредством изучения событийных процессов и их последствий. В результате применения методов анализа и синтеза создается историко-географическая периодизация, позволяющая исследовать взаимосвязи в системе «ландшафт–этнос–природопользование» за историческое время и определить динамику формирования этнической картины региона. В ходе исследования выделены следующие периоды Древнейшей эпохи освоения ландшафтов Крымского полуострова: палеолит, мезолит, неолит, энеолит, бронза, железный век, античность и эпоха Средневековья. Синтез полученной информации позволяет создать схемы историко-географического районирования по срезам и проследить пространственные изменения в перемещениях этносов. Полученные результаты позволят понять преемственность ядер формирования этнических общностей, моделей систем расселения разных народов, схем миграционных процессов по различным временным срезам. Практическое значение исследования состоит в создании серии электронных карт смены этнографической ситуации Крымского полуострова за время освоения человеком, что будет завершаться целостной геоинформационной системой.

КЛЮЧЕВЫЕ СЛОВА: историческая география, временные срезы, диахронический метод, археология, этническая история

¹ Российский государственный гидрометеорологический университет, Институт Гидрологии и океанологии, кафедра Водно-технических изысканий, просп. Малоохтинский, д. 98, 195196, Санкт-Петербург, Россия; *e-mail*: histgeolbv67@gmail.com

² Псковский государственный университет, пл. Ленина, д. 2, 180000, Псков, Россия; *e-mail*: region-psk@yandex.ru

³ Крымский инженерно-педагогический университет имени Февзи Якубова, Институт археологии Крыма РАН, Учебный пер., д. 8, 295015, Симферополь, Республика Крым, Россия; *e-mail*: codexcummanicus@gmail.com

⁴ Крымский федеральный университет им. В.И. Вернадского, НИЦ Истории и археологии Крыма, просп. Академика Вернадского, д. 4, 295007, Симферополь, Республика Крым, Россия; *e-mail*: tnsmek@mail.ru

Ludmila B. Vampilova¹, Andrei G. Manakov², Emil I. Seidaliev³, Tatyana N. Smekalova⁴

HISTORICAL AND GEOGRAPHICAL PERIODIZATION OF THE PROCESS OF LANDSCAPE DEVELOPMENT OF THE CRIMEAN PENINSULA IN THE ANCIENT ERA AND THE MIDDLE AGES

ABSTRACT

There are several approaches to the process of studying the history of the formation of ethnic groups in the region, in particular, the historical-socio-geographical one, in which the influence of the natural (landscape-paleogeographical) factor on the processes of development and settlement of the territory is considered in a retrospective aspect. The purpose of the study is to show the need to take into account the historical process of territory development, i.e. conducting a retrospective analysis in assessing the landscape-ethnographic situation. Along with natural methods, archaeological methods are used (excavations, stratigraphy of cultural layers, methods of absolute dating, metallography) and historical and sociocultural (historical sections, diachronic, comparative). Comprehensive historical and geographical information is necessary for almost any geographical research. The spatial and temporal basis of the regions provides for the creation of an information database (history of landscape development during the existence of man, in particular, changes in nature management practices) and includes the obligatory historical and geographical analysis and synthesis of the region, carried out by studying event processes and their consequences. As a result, a historical-geographical periodization is created, which makes it possible to study the relationships in the “landscape–ethnos–nature use” system over historical time and determine the dynamics of the formation of the ethnic picture of the region. In the course of the study, the following periods of development of the landscapes of the Crimean Peninsula were identified: the Late Bronze Age, the Early Iron Age, antiquity and the Middle Ages. The synthesis of the obtained information makes it possible to create schemes of historical-geographical zoning into multi-temporal slices. The results obtained will make it possible to trace the continuity of the cores of the formation of ethnic communities, models of their settlement systems, schemes of migration processes for various time slices. The practical significance of the project lies in the creation of a series of electronic maps of the change in the ethnographic situation of the Crimean peninsula during human development, which will be completed with an integral geographic information system.

KEYWORDS: historical geography, time slices, diachronic method, archeology, ethnic history

ВВЕДЕНИЕ

Историко-социокультурные характеристики региона содержат информацию об исторической событийности, способствуя пониманию путей формирования географической подосновы истории и обеспечивая сумму знаний о постепенной организации трасс, ядер освоения, территориальной дифференциации региона в соответствии с историко-географической периодизацией. Изучение данного вопроса требует применения естественно-научных методов в археологии, в частности, геофизических, проведения междисциплинарных иссле-

¹ Russian State Hydrometeorological University, Institute of Hydrology and Oceanology, Department of Water Engineering Research, Malookhtinsky prosp., 98, 195196, St. Petersburg, Russia; *e-mail*: histgeolbv67@gmail.com

² Pskov State University, pl. Lenina, 2, 180000, Pskov, Russia; *e-mail*: region-psk@yandex.ru

³ Fevzi Yakubov Crimean Engineering and Pedagogical University, Institute of Archeology of Crimea RAS, Uchebny per., 8, 295015, Simferopol, Republic of Crimea, Russia; *e-mail*: codexcummanicus@gmail.com

⁴ Vernadsky Crimean Federal University, Research Center for the History and Archeology of Crimea, prosp. Academic Vernadsky, 4, 295007, Simferopol, Republic of Crimea, Russia; *e-mail*: tnsmek@mail.ru

дований по этнологии, демографии, топонимике, гуманитарной и исторической географии с использованием методов полевых и архивных изысканий.

На основе новых результатов междисциплинарных полевых и архивных исследований праэтнической истории Таврики, изучения судеб этносов в исторической ретроспективе, взгляд в прошлое и оценка современной этнодемографической ситуации позволят составить полное представление о становлении автохтонного населения региона и способствовать объяснению глубинных социально-экономических процессов.

Осуществление историко-географической периодизации Крымского полуострова в Древнейшую эпоху и Средневековье с использованием ГИС-технологий будет способствовать созданию продукта, обеспечивающего этнографическое просвещение населения, что послужит научным, образовательным и социально-экономическим целям. Практическое значение исследования кроется в создании серии электронных карт смены этнографической ситуации Крымского полуострова за время освоения человеком, что будет завершаться целостной геоинформационной системой.

МАТЕРИАЛЫ И МЕТОДЫ ИССЛЕДОВАНИЯ

Объектом историко-этнографических исследований является территория Крымского полуострова в отдельные хронологические срезы, в течение которых шло развитие региона. Изучение этнографических проблем Крымского полуострова требует проведения самостоятельных исследований, последующего обобщения всех полученных сведений и материалов для создания историко-географической периодизации этнодемографической истории региона. Проведенные исследования ликвидируют недостаток знаний об этнографических процессах, происходивших в пределах Крымского полуострова в разные эпохи.

Методологической базой проведения изысканий служат теоретические и методологические разработки в области этнической, культурной, гуманитарной и исторической географии. Для изучения поставленной проблемы до сих пор недостаточное внимание уделялось значению категории времени, исследованию топонимического материала для выявления трансформаций этнокультурного пространства полуострова.

Историко-географ изучает «следы», оставленные первонасельниками и последующими жителями: археологические памятники, топонимы, летописи, писцовые и переписные книги, статистические, фондовые и архивные материалы, фольклор и др. В процессе изучения предметов материальной и духовной культуры исследователь пользуется комплексом методов историко-социокультурного блока наук. Обширная источниковая база и проблемное поле исследования предусматривают применение источнико-ориентированного и проблемно-ориентированного подходов.

Познание прошлого – трудный процесс, во время которого исследователю предстоит соединить множество разноплановых событий. Специфика изучения реальностей общества для выявления критериев периодизации имеет не только объективные, но и субъективные причины, связанные со сложностью процесса познания. Для основы периодизации важным моментом является поиск четких критериев. Событие составляет фундамент историко-географического и историко-этнографического объекта, позволяя ему существовать во времени, иметь собственные временные параметры, способные к дифференциации. Время, в течение которого происходит событие, – временной перерыв (дискретность). Свойство дискретности используется для разделения временных единиц [Vampilova, 2006].

Назначение историко-географической периодизации – систематизация большого объема фактического материала, выявление временных границ в процессе хозяйственного освоения и заселения региона разного таксономического ранга, выделение хроносрезов. Посредством действий по созданию историко-географической периодизации устанавли-

вается временная дискретность во всех процессах: природной и антропогенной динамике ландшафтов, населении и природопользовании.

Историко-географическая периодизация тесно связана с использованием метода временных (хронологических) срезов и диахронического метода. В последнее время в исторической географии накоплен опыт по использованию метода временных срезов, в том числе с помощью картографического анализа, сразу в нескольких ее молодых субдисциплинах, например, в исторической географии расселения, исторической этнической географии [Лисецкий, 2021; Terenina, Kliimask, 2021; Теренина, 2022], конфессиональной [Balabeykina, Martynov, 2015; Дементьев, 2019, 2021; Овсейчик, 2021], политической географии [Гресь, 2020] и др. Метод хронологических срезов все чаще дополняется диахроническим методом, который представляет собой анализ изменений, произошедших между временными срезами [Манаков, 2017].

Основу информационной базы историко-географической периодизации Крымского полуострова в Древнейшую эпоху и Средневековье составляют археологические исследования. Находки разных эпох отражают пространственно-временную дифференциацию процессов освоения региона. Древнейшая эпоха освоения ландшафтов Крымского полуострова включает следующие археологические хроносрезы: палеолит, мезолит, неолит, энеолит, бронзовый и железный века. Одним из первых исследователей палеолитических и мезолитических памятников Крыма следует назвать К.С. Мережковского. Более поздние исследования древностей проводились О.Н. Бадером, Г.А. Бонч-Осмоловским, С.Н. Бибиковым, Е.А. Векиловой, Б.С. Жуковым, Д.А. Крайновым и другими. [Археология., 1989; Лисецкий и др., 2017].

Историко-географическая периодизация предусматривает исследование процесса освоения региона древним населением поэтапно, с применением диахронического подхода. Изучение начинается с самого древнего времени (далеко не на всех территориях есть палеолитические памятники). На сегодняшний день большинство регионов имеют картографические материалы по всем временным археологическим эпохам, примером может служить Республика Карелия, где изданы монографии с большим количеством однотипных археологических карт [Археология Карелии, 1996].

Обработка карты каждой археологической эпохи осуществляется с помощью ГИС-технологий. Для конкретного временного среза подбираются условные обозначения, где главной отличительной чертой предпринятого действия оказывается подбор цвета. Поскольку северные регионы РФ часто не имеют палеолитических памятников, то работа начинается с карты мезолита. Как правило, на карте мезолитических объектов условные обозначения стоянок, поселений, памятников располагаются в непосредственной близости, что позволяет оконтуривать ареал распространения объектов. Для Крымского полуострова первый временной срез – палеолитический.

Первоначально картосхемы создаются для каждой археологической культуры, представляем ее пространственное распространение в виде ареалов (замкнутых линий) и определенного цвета в рисунке ареала. Составленные картосхемы позволяют получить количественные данные о площади, занятой памятниками, и рассчитать % освоенности на время существования конкретной культуры. Проводим сравнительную характеристику попарно для двух культур. Констатируем, для какого временного среза (эпохи) характерно наибольшее площадное распространение памятников, определяем размер антропогенной нагрузки в соответствии с основными направлениями хозяйства. Следует отметить, что для территории Крыма учет видов деятельности, влияющих на модификацию ландшафтов, связан с хроносрезами бронзы и железного века, а учет площадей ареалов, занятых конкретными этносами, производится начиная с железного века и относится к местам обитания киммерийцев, скифов и тавров.

Полученные картосхемы служат основой для создания новой картографической продукции, геоинформационная система – наложение карт слоями, в данном случае отражающими количественные сведения о разновременных археологических памятниках. Анализ послойно составленных карт позволяет реконструировать поселенческую структуру прошлого, определить пространственные масштабы распространения этносов, выделить основные кластеры. Любая ГИС является не конечным продуктом, а инструментом для исследования, вот и серия карт, созданная для дальнейшего пространственно-временного моделирования на основе археологических источников, служит основой для мультидисциплинарных исследований по ландшафтной археологии. ГИС и компьютерные экспертные системы – хороший метод визуализации освоенного пространства, а также отличный инструмент для выбора оценки различных сценариев, в данном случае, оценки распространения культур и этносов на определенной территории. Методика пространственно-временного исследования с применением ГИС-технологий отрабатывается и совершенствуется на примере изучения древних этносов Крыма.

Информация по временным единицам требует тщательной проработки результатов археологических исследований: констатации местонахождения разновозрастных памятников, включая анализ картосхем, составленных археологами; выявления материальных следов пребывания человека, историко-культурных объектов, указывающих на существование той или иной этнической группы с обозначением времени проживания в данном регионе.

РЕЗУЛЬТАТЫ ИССЛЕДОВАНИЯ И ИХ ОБСУЖДЕНИЕ

В пределах полуострова взаимодействие природных факторов обусловило формирование границы субтропического и умеренного климата. Соседство морей и суши, гор и равнин, карстовых пещер и грязевых вулканов, в растительном покрове – непосредственный контакт горных лесов, степей и культурных ландшафтов, – все это происходит на очень малом расстоянии друг от друга. Эти уникальные, специфические условия оказали влияние на богатство и многообразие ландшафтов и на заселение их разными этносами в различные хроносрезы. Дифференциация рельефа на равнинный и горный Крым оказала влияние на последующее заселение контрастных ландшафтов разными этническими группами. Краткая характеристика основных групп природных ресурсов, повлиявших на освоение территории Крыма человеком, приводится ниже.

Главным ископаемым богатством полуострова, активно использовавшимся с древнейших времен, являлись строительный камень, мел и кремень, поваренная соль, лечебные грязи, килоподобные глины. Древние поселения и могильники, например, тяготеют к выходам слоистого сарматского известняка, широко использовавшегося в строительстве.

Почвенный покров степного Крыма представлен плодородными карбонатными темно-каштановыми почвами, глинистыми и карбонатными щебенчатыми черноземами. Эти почвы являются основой для выращивания зерновых культур. Предбалочные понижения и пологие склоны балок служат участками для возделывания виноградников и садов. Каменистые поверхности и засоленные участки используются под естественные пастбища [Дзенс-Литовская, 1935].

На примере Северо-Западного Крыма в прибрежных озерах (Бакал, Ойбурское, Сакское, Мойнакское, Сасык-Сивашское, Донузлав, Кизил Яр и др.) добывалась поваренная соль и гипс [Дзенс-Литовский, 1938], последний, кроме строительного дела, применяется в качестве добавок в виноделии. Другие ресурсы (лечебные грязи) использовались в оздоровительных целях, в первую очередь, Сакские и Мойнакские. Для строительных целей добывались также ресурсы пересыпи минеральных озер, а именно – илы, гравийные отложения, гальки и пески. На Северо-Западном берегу Тарханкута встречаются килоподобные глины,

служащие прекрасным моющим средством. Они так же могли использоваться в виноделии для осветления вин [*Подгородецкий, 1979*].

Освоение Крымского полуострова древним человеком началось с раннего **палеолита (от 2,6 млн лет назад)**. В пределах полуострова выявлено значительное количество памятников среднего палеолита (более ста), представленные навесами, гротами, многослойными стоянками, преимущественно в горной части полуострова. Возраст среднепалеолитических памятников – 120–40 тыс. лет назад (л.н.), а поздний палеолит имеет датировку 38–10 тыс. л.н. [*История Крыма, 2017; Атлас, 2003, с. 13*]. Важно, что население полуострова формировалось в том числе и за счет материковых миграций с севера, с континента, а частично со стороны Кавказа.

Материковые миграции продолжаются и в **мезолите**, начало периодизации которого совпадает с началом эпохи голоцена (12–8 тыс. л.н.). Есть различия в памятниках горного и степного Крыма, а по сравнению с северными регионами России, здесь, на мезолитических стоянках, прослеживается до шести культурных слоев, где насчитывается столько же индустрий обработки камня. Наибольшее число мезолитических памятников сосредоточено в южной прибрежной и горной части, а в восточной части полуострова сокращается.

Самое большое число памятников **неолитического времени (8–6 тыс. л.н. или около 5500–3200 гг. до н.э.)** [*Крайнов, 1960*] обнаружено в южном и восточном Крыму. Неолит Крыма совпадает по времени с климатическим оптимумом – Атлантическим временем. Кукрекская культурная традиция получила распространение в степном и Предгорном Крыму, объединяя компоненты кукрека и горнокрымской культуры. Преобладает охотничье-собираательское хозяйство (в последнем велика доля сбора виноградной улитки), появляется новый вид деятельности – изготовление глиняной посуды. Увеличивается роль скотоводства и земледелия (находки жатвенного ножа и мотыги). Идет формирование праэтносов, относящихся к Кукрекской культурной традиции: поселения открытые степные (Долинка) и горнокрымские (Таш-Аир: стоянки в гротах, навесах, на яйлах). В позднем неолите появляются металлические изделия [*История Крыма, 2017; Атлас, 2003, с. 13*]. Наиболее ранними памятниками, обнаруженными в настоящее время в Северо-Западном Крыму, являются стоянки эпохи неолита от V – начала IV тыс. до н.э., открытые в 2008 г. в рамках международного Джарылгачского проекта в гротах Кельшейхской балки (пгт Черноморское).

К **энеолиту** относят памятники древнеямской культуры – **середина и конец IV тыс. до н.э.**, представленные подкурганскими погребениями, находки датируются тиром горшков и кремневым инвентарем, подтверждаются обнаружением медномышьяковых изделий. Есть сведения о датировке памятников энеолита, отличающихся от вышеуказанных, III тыс. до н.э. – самое начало II тысячелетия до н.э. [*История Крыма, 2017*]. Железо в то время еще не известно, часто используется мышьяковистая бронза. Новый вид деятельности в собирательстве – освоение морских ресурсов (моллюсков мидий и устриц). Возникают поселения Южного берега в виде «раковинных куч» (Гурзуф, Жуковка, Ласпи I). Сезонный лов моллюсков был освоен жителями горного Крыма (Дружное, Фатъма-Коба и др.). Измельченные раковины добавляли в тесто для изготовления керамики, которая отличалась орнаментом (врезной, гребенчатый, елочный) горизонтальных и вертикальных зигзагов. Единственным к настоящему времени известным в Северо-Западном Крыму энеолитическим (вторая половина IV – III тысячелетия до н.э.) памятником является стоянка Чундук-Кулак (конец III тыс. до н.э.), находящаяся на южном побережье Тарханкутского полуострова. Культурный слой стоянки, исследованный в 1974 г. раскопками С.Г. Колтухова и А.Е. Кислого, насыщен створками раковин и фрагментами лепной керамики.

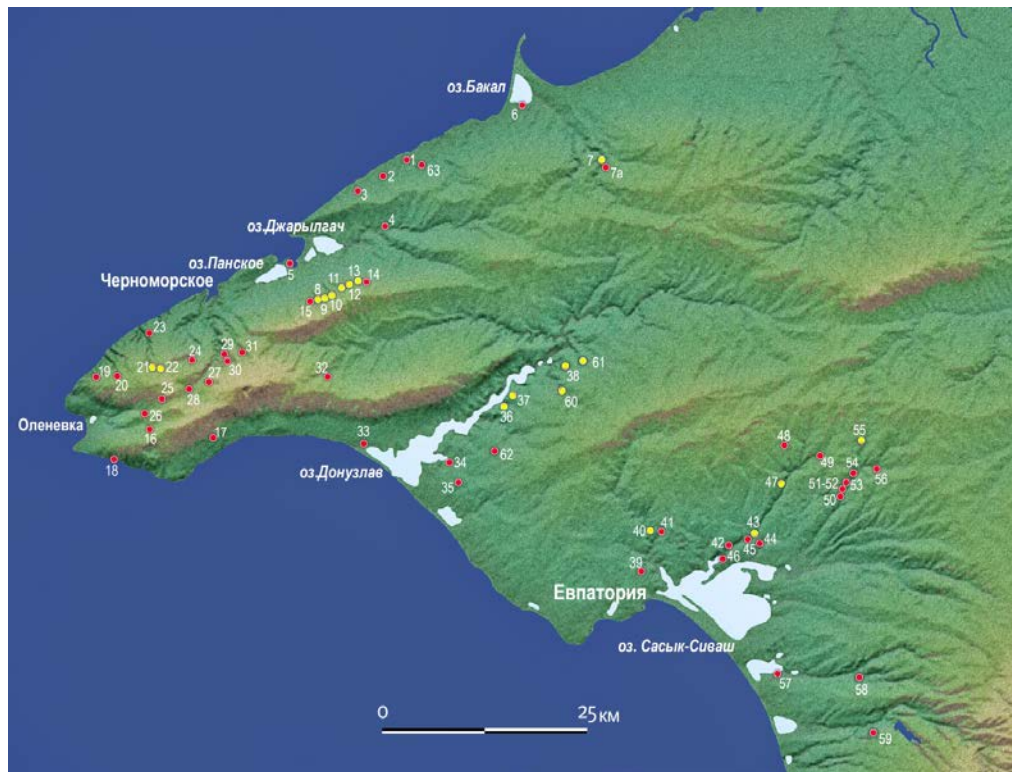


Рис. 1. Поселения позднего бронзового века в Северо-Западном Крыму [Smekalova et al., 2021]. Желтыми точками выделены поселения с двойными каменными загонами. 1 – Бурун-Эли, 2 – Бай-Кият, 3 – Скалистое 2, 4 – Водопойное, 5 – Ярылгачское Восточное, 6 – Бакал 1, 7 – Бакал 2, 7а – Бакал 12, 8 – Тарханкут Н1, 9 – Тарханкут Н2, 10 – Тарханкут Н6, 11 – Тарханкут Н9, 12 – Тарханкут Н8, 13 – Тарханкут Н15, 14 – Тарханкут Н14, 15 – Снежное, 16 – Оленевская балка 603, 17 – Марьино 2, 18 – Атлеш, 19 – Джангуль 64, 20 – Малый Кастель 57, 21 – Тарханкут 22а, 22 – Тарханкут 100, 23 – Тарханкут 167, 24 – Калиновская балка 85, 25 – Тарханкут 18, 26 – Оленевская балка 19, 27 – Кельшейх 87, 28 – Кунан 88, 29 – Кельшейх 46, 30 – Кельшейх 47, 31 – Кельшейх 52, 32 – Агар-Су 1, 33 – Донузлав 130, 34 – Донузлав 11, 35 – Крыловка, 36 – Донузлав 8, 37 – Донузлав 7, 38 – Донузлав 10, 39 – Суворовское, 40 – Багай 1, 2, 41 – Багай 3, 42 – Тюмень 15, 43 – Тюмень 7, 44 – Тюмень 3, 45 – Тюмень 1а, 46 – Тюмень 4, 47 – Тюмень 16, 48 – Тюмень 11, 49 – Тюмень 10, 50 – Бораши 2, 51–52 – Бораши 3–4, 53 – Бораши 5, 54 – Бораши 6, 55 – Бораши 10, 56 – Бораши 9, 57 – Тузла, 58 – Михайловка, 59 – Ивановка, 60 – Наташино 1, 61 – Снежное 1, 62 – Веселовка 1

Fig. 1. Late Bronze Age settlements in the North-Western Crimea [Smekalova et al., 2021]. Settlements with double fences are marked with yellow. 1 – Burun-Eli, 2 – Bai-Kiyat, 3 – Skalistoe 2, 4 – Vodopoinie, 5 – Eastern Yarlygach, 6 – Bakal 1, 7 – Bakal 2, 7a – Bakal 12, 8 – Tarkhankut H1, 9 – Tarkhankut H2, 10 – Tarkhankut H6, 11 – Tarkhankut H9, 12 – Tarkhankut H8, 13 – Tarkhankut H20, 14 – Tarkhankut H14, 15 – Snezhnoe, 16 – Olenevskaya Balka 603, 17 – Mar'ino 2, 18 – Atlesh, 19 – Dzhangul' 64, 20 – Malyi Kastel' 57, 21 – Tarkhankut 22a, 22 – Tarkhankut 100, 23 – Tarkhankut 167, 24 – Kalinovskaya Balka 85, 25 – Tarkhankut 18, 26 – Olenevskaya Balka 19, 27 – Kel'sheikh 87, 28 – Kunan 88, 29 – Kel'sheikh 46, 30 – Kel'sheikh 47, 31 – Kel'sheikh 52, 32 – Agar-Su, 33 – Donuzlav 130, 34 – Donuzlav 11, 35 – Krylovka, 36 – Donuzlav 8, 37 – Donuzlav 7, 38 – Donuzlav 10, 39 – Suvorovskoye, 40 – Bagai 1,2, 41 – Bagai 3, 42 – Tyumen' 15, 43 – Tyumen' 7, 44 – Tyumen' 3, 45 – Tyumen' 1a, 46 – Tyumen' 4, 47 – Tyumen' 16, 48 – Tyumen' 11, 49 – Tyumen' 10, 50 – Borash 2, 51–52 – Borash 3–4, 53 – Borash 5, 54 – Borash 6, 55 – Borash 10, 56 – Borash 9, 57 – Tuzla, 58 – Mikhailovka, 59 – Ivanovka, 60 – Natashino 1, 61 – Snezhnoe 1

Эпоха бронзы (II тыс. до н.э. – IX вв. до н.э.). На раннем этапе в Крыму продолжают жить племена ямской культуры, кеми-обнинская культура наиболее многочисленна, более поздние: катакомбская и срубная. Большой частью названные культуры представлены памятниками – подкурганскими погребениями и остатками многочисленных поселений прошлых эпох, что подтверждает унаследованность селитебного освоения. В эпоху бронзы в Крыму появляется большое количество курганов, а в период поздней бронзы зафиксирован демографический расцвет. Археологическими разведками с использованием естественнонаучных методов Т.Н. Смекаловой открыто более 70 поселений этого времени (рис. 1) [Smekalova et al., 2021].

Результатом проведенных археологических исследований служит выявленная закономерность в приуроченности памятников (поселений) позднего бронзового века к крупным балочным системам, отдельным балкам и глубинным частям полуострова или берегам озер, а также крупным балочным системам, развившимся в процессе освоения на склонах Мелового и Джангульского увалов. В результате анализа почвенной карты установлено, что существует привязка местоположения поселений на границе плодородных черноземных пахотных угодий и пастбищ на маломощных карбонатных черноземах. Такое расположение поселений свидетельствует о скотоводческо-земледельческой направленности их хозяйства.

Существует особая привязка поселений позднего бронзового века к ландшафтным условиям: поселения-памятники располагаются на мысах в лощинах между двумя сходящимися балками или на широких берегах мысов [Smekalova et al., 2021]. Такой выбор местоположения поселений объясняется возможностью использования рельефа местности для укрытия людей и скота от холодных ветров в осенне-зимнее и, что особенно важно, в весеннее время, когда у домашних животных появлялся приплод. Кроме того, в днищах глубоких балок, прорезающих многометровую толщу известняков, при создании колодцев легче достигнуть водонесущего горизонта. В верховьях оврагов сооружались дамбы для удержания талой воды в зимне-весенний период. На более чем половине открытых поселений впервые с помощью магнитной съемки был открыт новый тип памятников позднего бронзового века – большие (до 50 м) двойные каменные загоны для скота [Смекалова, Кутайсов, 2017]. Они свидетельствуют о развитом скотоводстве у племен позднего бронзового века. Загоны всегда приурочены к балочной системе, что связано с водопоями и укрытиями для скота от холодных ветров.

Железный век (IX–VIII в. до н.э. по IV в. до н.э.). До недавнего времени Крымский полуостров был археологически исследован, в основном, в приморской зоне, что привело к укоренению искаженного мнения о том, что греки прибыли в V в. до н.э. в северо-западную часть Таврики на пустующие земли, где лишь изредка кочевали скифы, и заселили только узкую береговую полосу. В настоящем исследовании приводятся результаты по изучению освоения ландшафтов с древнейших времен и динамики расселения в Крыму, базирующиеся на данных систематических разведок авторов (2007–2022 гг.) в приморских и глубинных территориях региона. Впервые по всей исследуемой территории были выявлены многочисленные памятники эпохи поздней бронзы и раннего железного века (более 150), а также более десятка ранее неизвестных античных херсонесских усадеб. Полученные результаты полностью изменили наши представления о регионе в древности и показали, что расселение людей с древнейших времен было обусловлено особенностями ландшафта: наличием источников питьевого и хозяйственного водоснабжения. Основную роль в водообеспечении населения играли подземные воды. Наиболее обеспечены водными ресурсами сарматские отложения в понижениях Тарханкутского полуострова. Относительно неглубокое залегание грунтовых вод, особенно в тальвегах балок, позволяло решать эту проблему путем закладки

многочисленных колодцев до водоносного слоя, расположенного приблизительно на уровне моря того времени.

Ранний железный век – время появления этносов. Греческие авторы называют следующие основные народы, проживающие в Крыму до прибытия эллинов: киммерийцы, скифы и тавры. К эпохе раннего железного века (VI–IV вв. до н.э.) в Северо-Западном Крыму относятся уже более 100 поселений, выявленных разведками 2007–2022 гг. Поселения и соответствующие им группы каменных курганов раннего железного века приурочены к балочным системам, а именно, располагались поблизости от выхода на поверхность известняков сарматского яруса.

На сарматских породах сформировался особый вид грунтов и почв – маломощные черноземы на продуктах разрушения плотных известняков. Все выявленные поселения находятся в пределах распространения именно этого вида рыхлых отложений, который являлся, вероятно, наилучшим вариантом для формирования растительности пастбищ, составлявшей основную кормовую базу отгонного и приусадебного скотоводства. Если поместить на карту Тарханкута с курганами и поселениями границы пахотных земель, то оказывается, что ни одно из «варварских» поселений не попадает в пределы плодородной территории [Smekalova et al., 2021; Лисецкий и др., 2017]. В большинстве своем они располагаются на границах каменистых выходов известняка и плодородных почв, пригодных для распашки. Иными словами, они находятся на границах пастбищ и пахотных угодий, никогда не занимали ценные для возделывания земли. Такой тип расселения связан с обеспечением племен хорошей пресной водой, так как трещиноватые и закарстованные сарматские известняки водоносны. Размещение поселений на границах выхода известняка и плодородных почв связано с сельскохозяйственным характером хозяйства оседлых племен. Вероятно, эти племена были родственны кизил-кобинцам или таврам, их главным занятием следует признать земледелие, возможно, пашенное.

Античность. В античную эпоху (V в. до н.э. – IV в. н.э.) Северо-Западный Крым стал территорией вторичной херсонесской колонизации, носившей ярко выраженный сельскохозяйственный характер. Здесь появляется большое количество усадеб, которые располагаются не только по побережью, но и в глубинных территориях. Результаты исследований свидетельствуют о том, что «варварские» поселения тяготеют к античным центрам и синхронны им. Вероятно, сельскохозяйственные племена, обитавшие поблизости от греческих центров, и были той основной силой, которая обрабатывала обширные пахотные территории и обеспечивала хлебом Херсонесское государство. Задачей эллинских поселений была организация производства зерна и вывоза его в Херсонес, о чем свидетельствует знаменитая Херсонесская присяга.

Равнинные выположенные участки, пологие склоны увалов Тарханкутского полуострова, низменные местоположения сухоречий и балок были пригодны для выращивания зерновых культур, в первую очередь, мягко-карликовой пшеницы, ячменя, а позднее – ржи и проса [Щеглов, 1978]. На склонах южных и юго-западных экспозиций климатические условия благоприятствовали выращиванию винограда. Самой оптимальной для виноградарства являлась прибрежная терраса между морем и северным берегом озера Донузлав, закрытая от северных ветров Тарханкутской возвышенностью, что способствовало созданию на этой весьма ограниченной территории особого микроклимата с положительными среднегодовыми температурами. В качестве примера можно привести крупный виноградник у мыса Ойрат, по величине равный двум гражданским наделам – гекаторюгам [Smekalova, Кутайсов, 2017]. Однако основной специализацией Северо-Западного Крыма было производство зерна, столь необходимого самому Херсонесу для достижения полисом продовольственной безопасности. Интенсивное виноградарство было широко развито на ближайшей

херсонесской хоре, поскольку почвы этого ландшафта, наилучшим образом подходили для выращивания культуры.

Эпоха Средневековья условно делится на ряд периодов, связанных со сменой населения в степной части Крыма. Проследить этот процесс можно как по данным письменных источников, так и более явно по распространению в этой части полуострова археологических памятников, связанных с определенными племенами и народами.

Время перехода от раннего железного века к эпохе средневековья характеризуется сменой культур на территории Крымского полуострова. Этот период получил в историографии название «эпоха Великого переселения народов». Как и в предыдущую эпоху, этнокультурное районирование полуострова зависело от его природно-географического ландшафта и положения. Крым традиционно исследователями делится на степную, предгорную и прибрежную часть. Степная часть полуострова гармонично вписывалась в широкие пределы евразийских степей, с XIII в. получивших название Дешт-и Кипчак – Половецкая степь. Предгорные районы традиционно служили буферной или контактной зоной между степями и южнобережной частью Крыма. Как правило, смена населения в степной части непосредственно влияла на другие районы, чаще всего, на предгорные. С III в. н.э. в Крыму происходит смена этнической картины. Предгорья и прибрежные районы заселяют германские племена готов и ираноязычные аланы, что маркируется распространением особых погребальных сооружений [Айбабин, Хайрединова, 2017]. В то же время в Крыму сохраняются владения Византийской империи, связи с которыми у готов и аланов крепнут и развиваются, в том числе и перед лицом опасности гуннского нашествия, которые появляются тут в последней четверти IV в. н.э. [Айбабин, Хайрединова, 2017]. На изменение этнокультурной ситуации на полуострове оказал влияние и религиозный аспект, а именно – установление христианства официальной религией в империи. Постепенно христианская доктрина распространяется и на готское и аланское население Крыма. В степной части складывается иная картина – гуннское завоевание восточноевропейских степей привносит сюда значительный тюркский элемент. На протяжении последующего тысячелетия степи Крыма находились под контролем тюркских народов: аваров, хазар, праболгарских племен, печенегов, торков, половцев и татар. В отличие от оседлого населения крымских предгорий и побережья, степняки вели кочевой образ жизни и хозяйство их было связано с кочевым скотоводством. Номады часто совершали набеги на предгорные районы, а смена их племен в Крыму часто сопровождалась военными столкновениями, что и определило размещение поселений оседлых народов. Они располагались в горных долинах, а укрепленные пункты стали строить на плато крымских гор, чьи крутые склоны служили дополнительной защитой на случай нападения. Так, в горном Крыму появляются так называемые «пещерные города» [Герцен, 2017].

После краха гуннской державы владычество над степными просторами Восточной Европы, и Крыма в частности, принадлежит Тюркскому каганату, который, в свою очередь, распадается, что приводит к образованию Хазарского каганата, объединившего различные народы: тюрков-праболгар, венгерские племена, алан и т.д. Во второй половине VII в. хазары захватывают восточный Крым, где, например, уже в начале VIII в. важным торговым портом под их владычеством, становится Сугдея (совр. Судак) [Айбабин, Хайрединова, 2017]. Распространение власти хазар в Крыму также маркируются археологическими памятниками салтово-маяцкой культуры. В этот же период в Византии ширится иконоборческое движение, в результате которого значительное количество иконопочитателей вынуждены были бежать на окраины империи, в том числе и в Крым. В большинстве своем это были монахи, которые и основали в Крыму ряд пещерных монастырей, хотя некоторые исследователи относят возникновение большинства монастырей в горном Крыму к XII–XIII вв. В конце

VIII в. хазары захватывают часть византийских владений в Крыму, в том числе и крепость Дорос – Мангуп-Кале, но уже к концу IX в. империя возвращает контроль над землями юго-западной Таврики [Герцен, 2017].

В 965 году киевский князь Святослав нанес сокрушительный удар Хазарскому каганату, разорив его крупнейшие города: Саркел, Итиль и др. После этого хазары уже не играли какую-то значительную роль на политической сцене Восточной Европы. Этим воспользовались тюркские кочевые племена печенегов, которые устремились из заволжских степей на запад, и в начале X в. они начинают проникать в крымские степи, где их господство продолжается вплоть до конца XI в. На присутствие печенежских племен указывают захоронения в курганах более ранних эпох.

В середине XI в. на Европу с востока надвигается новая волна тюркских кочевников – половцев или кипчаков. В византийских источниках они фигурируют под этнонимом «куманы». В XII в. они появляются в крымских степях, что видно по распространению каменных изваяний, которые кипчаки ставили на курганах. Арабский автор ал-Идриси около 1154 г. называет Ялту половецким городом [Герцен, 2017]. Исследователи предполагают, что с середины XII в. кипчаки не только заняли крымские степи, но и обложили данью прибрежные города Крыма. Несмотря на это, с XIII в. владения Византии в Крыму переходят под контроль Трапезундской империи. Эта область, горный Крым, получила название Готия [Айбабин, 2003].

Таким образом, степи Крыма были местом владычества кочевников-кипчаков, а оседлое население горного и прибрежного Крыма, хоть и платило даньномадам, административно подчинялось Трапезунду. Такая ситуация в Крыму сохранялась, вероятно, до 20-х гг. XIII в., когда в Крыму появляются татары. В 1223 г. они нападают на Боспор и Сугдею. Последний город подвергся нападению, вероятно, повторно в 1233 и 1239 гг. После очередного набега в 1249 г., администрация города согласилась выплачивать татарам дань [Айбабин, 2003]. С этого времени Крым уже входит в сферу влияния Великой Монгольской империи и Золотой Орды. Вероятно, в середине XIII в. в юго-восточной части полуострова возникает крупный городской центр, давший впоследствии название всему региону – Крым или Солхат (совр. Старый Крым). Тут размещалась ставка наместника и таможенный пункт, который контролировал торговлю на этой части Великого шелкового пути. Вероятно, бывшие византийские владения полуострова в горном Крыму и на побережье переходят под влияние татар, а власть трапезундской администрации над этими регионами сохраняется лишь в области христианской доктрины [Сейдалиев, 2017]. Вместе с тем, исследователи считают, что населяли эти районы потомки готов, аланов и византийцев. Крепость на плато Чуфут-Кале – Кырк-Ер – названа у географа Абу-ль-Фиды городом асов, которые пришли в Крым в составе татарского войска [Айбабин, 1999]. Параллельно с установлением золотоордынского владычества над полуостровом прибрежная зона попадает в сферу влияния итальянских купцов. В 1261 г. Генуя, по договору с Михаилом VIII Палеологом, получила право на свободное плавание и беспошлинную торговлю в Черном море, а с 1277 г. Венеция получила право на основание факторий на черноморских побережьях. Так возникают торговые пункты итальянцев в Сугдее, Каффе, Чембало, Воспро и т.д. Вероятно, католические монастыри функционировали среди прочего в Каффе, Херсоне и Солхате [Айбабин, 2003, с. 280]. На территории итальянских факторий проживают, кроме самих итальянцев, армяне и греки, занимающиеся в основном ремесленной и торговой деятельностью. Очевидно, что во второй половине XIII–XIV вв. на территории Крымского полуострова продолжает сохраняться традиционное районирование, при котором северная часть сохраняется за населением, ведущим кочевой образ жизни, связанный со скотоводческим типом хозяйства, что неизбежно в условиях

степного ландшафта. В горном и прибрежном Крыму продолжает жить оседлое население, специализирующееся на ремесленной и торговой деятельности.

Очередной этап историко-географической периодизации Крыма связан с начавшимся в конце XIV в. распадом Золотой Орды. Этот процесс, можно сказать, продолжался вплоть до конца XV – начала XVI в., когда центр Орды переносится на территорию полуострова и постепенно гибнут поволжские города Большой Орды. Таким образом формируется по сути новое государство, получившее в историографии название Крымское ханство. Этнический состав полуострова, достаточно пестрый практически на всем протяжении истории ханства, также вначале сохраняет определенное деление по районам полуострова в соответствии с хозяйственно-культурными типами и природно-географическими ландшафтами. Определенный отпечаток на эти процессы также наложило вторжение в Крым Османской империи в 1475 г. и установление власти турок над территориями бывших итальянских колоний и княжества Феодоро в юго-западной Таврике. На территории османских владений продолжают проживать армяне, греки, вероятно, потомки итальянцев и караимы. Города Бахчисарай, Карасубазар (совр. Белогорск), Гезлев (совр. Евпатория) и др., относящиеся к владениям Крымских ханов, также были полиэтничны. Более-менее моноэтническая обстановка продолжала сохраняться в степной части, где сначала на временных кочевых стоянках, а после в стационарных поселениях, проживали ногайские племена, позже ставшие этнографической группой крымских татар. Характер их образа жизни и поселений также определялся особенностями степного ландшафта полуострова, впрочем, в дальнейшем политика сендетаризации крымских ханов привела к появлению стационарных оседлых поселений [Сейдалиев, Кадыров, 2018]. Эти поселения, возникающие в эпоху Крымского ханства, фиксируются и археологически [Шапцев, 2015; Щепинский, Черепанова, 1969]. Таким образом, этнокультурные и хозяйственно-культурные процессы привели к образованию в период Крымского ханства трех этнографических групп крымских татар, проживающих в различных историко-географических регионах Крыма. Так, в прибрежной части полуострова проживали так называемые южнобережные крымские татары – ялыбойлю, в предгорной и горной частях – таты, а в степной части – ногаи.

ВЫВОДЫ

В историко-географических исследованиях по характеристике Древнейшей эпохи и Средневековья Крымского полуострова главным свидетельством служат предметы материальной культуры, поэтому важна правильная историческая интерпретация археологических находок. Последние доказывают, что культурно-хозяйственное освоение Крыма начинается в раннем-среднем палеолите: регион – «рефугиум» позднего неандертальского населения, древний район освоения России. Важным обстоятельством древней специфики полуострова служат события, когда на смену пластинчатой методики сколов при изготовлении орудий приходит леваллуазская техника раскалывания камня, а затем микокская индустрия обработки камня. Открытие неандертальских и мустьерских погребений – уникальное событие в изучении каменного века.

В мезолите природные условия стали более благоприятны для жизни человека. Сведения, полученные в результате археологических исследований разных авторов, указывают, что археологические памятники Древнейшей эпохи оказали влияние на процессы территориальной дифференциации в период раннего освоения и заселения региона человеком. Однако уповать на появление праэтносов в мезолите не приходится, не смотря на появление кукрекской и горнокрымской локальных археологических культур. К концу бронзового века число археологических культур увеличивается: ямная, кеми-обнинская, катакомбная, многоваликовой керамики, срубная. Этнографическая история Крыма начинается в раннем

железном веке, когда констатируется проявление ландшафтной дифференциации в этнической принадлежности населения. В степной и горной части Крыма проживают киммерийцы с новыми видами хозяйства, с производством керамической посуды, надобность которой объясняется требуемым количеством емкостей для хранения продукции. В степной северной части на смену киммерийцам приходят скифы, что связано с эпохой «переселения народов». Предгорья и горные ландшафты занимают киммерийцы – ряд племен объединенных иранской языковой группой индоевропейской семьи, проживают в Крыму до VIII в., позднее растворились в таврах, скифах или уходят в Турцию. Самая малочисленная этническая группа тавров проживала по южному морскому побережью. Переход от Железного века к эпохе Средневековья характеризуется сменой этносов на территории Крымского полуострова. Эта информация помогает определить предков существующих субэтносов и отчасти объясняет современные историко-культурные и этнографические закономерности в распределении этнических групп в ландшафтах Крыма.

Для периода Средневековья можно выделить в основном три крупных этапа историко-географической периодизации процессов освоения ландшафта Крымского полуострова. В III–XIII вв. в историко-культурном плане Крым был поделен на две зоны влияния – кочевых культур в северной части и оседло-земледельческой в части предгорной, горной и прибрежной (контроль Византийской империи). Второй период – середина XIII – конец XIV в. знаменуется установлением над полуостровом контроля Джучидов, хотя в хозяйственно-культурном плане деление сохраняется, рост и развитие городов определяют иную картину в историческом ландшафте Крыма. И наконец, третий период относится к периоду существования Крымского ханства XV–XVIII вв., когда политика правителей этого государства приводит к освоению степных просторов Крыма и переходу его населения преимущественно к оседлому образу жизни, с сохранением отдельных аспектов кочевого скотоводческого хозяйства. В это же время долины и плато Крымских гор становятся местом ведения отгонного кочевого скотоводства, что сохраняется вплоть до XX в. [Крымские татары, 2005, с. 86, 401].

Для природопользования Древнейшей эпохи характерно использование только биологических (животных, рыбных, растительных) ресурсов для питания и минерально-сырьевых (каменный и глиняный материал) ресурсов для производства орудий труда и посуды. Постепенно число осваиваемых видов ресурсов увеличивается, возрастает антропогенная нагрузка, что не преминуло сказаться на первых экологических стрессах в природе. Этот аспект является самостоятельным для осуществления исследований о связи ландшафта и этноса, о природоохранных постулатах воззрений различных этносов.

Практическое значение историко-географической периодизации освоения ландшафтов Крымского полуострова позволяет проследить унаследованность селитебного освоения по хроносрезам, выявить традиции селитебного освоения по формированию ядер этнических общностей, условия создания моделей систем расселения различных этнических групп, создания схем миграционных процессов по всякого рода временным срезам.

Историко-географическая периодизация позволяет проследить преемственность в особенностях формирования и трансформации современных этносов, эволюцию этнодемографической ситуации, выявить значение природных и социально-экономических особенностей расселения основных этнических групп Крымского полуострова.

БЛАГОДАРНОСТИ

Исследование выполнено при поддержке Всероссийской общественной организации «Русское географическое общество» (в рамках проекта «Геоинформационная система “Этноархеология и этнодемография Крымского полуострова”» (id 49228)).

ACKNOWLEDGMENTS

The study was supported by the All-Russian public organization “Russian Geographical Society” (within the framework of the project «Geoinformation system “Ethnoarchaeology and ethnodemography of the Crimean Peninsula”» (id 49228)).

СПИСОК ЛИТЕРАТУРЫ

1. Археология Карелии. Отв. ред. М.Г. Косменко, С.И. Кочкуркина. Петрозаводск: Карельский научный центр РАН, 1996. 413 с.
2. Айбабин А.И. Города и степи Крыма в XIII–XIV вв. по археологическим свидетельствам. Материалы по археологии, истории и этнографии Таврии (МАИЭТ). Вып. X. 2003. С. 277–306.
3. Айбабин А.И. Этническая история ранневизантийского Крыма. Симферополь: ДАР, 1999. 352 с.
4. Айбабин А.И., Хайрединова Э.А. Крымские готы страны Дори (середина III – VII в.). Симферополь: ООО «Антиква», 2017. 368 с.
5. Археология СССР. Мезолит СССР. Отв. ред. тома Л.В. Кольцов. М.: Наука, 1989. 349 с.
6. Атлас: Автономная Республика Крым. Киев – Симферополь, 2003. 80 с.
7. Герцен А.Г. Княжество Феодоро: от «альфы» до «омеги». Материалы по археологии, истории и этнографии Таврии (МАИЭТ). Вып. XXII. 2017. С. 348–368.
8. Гресь Р.А. Пространственно-временная динамика центрo-периферийных структур геополитических систем. Псковский регионологический журнал. 2020. № 2 (42). С. 87–98.
9. Дементьев В.С. Подходы к изучению структурных элементов конфессионального пространства Северо-Запада России на рубеже XIX–XX вв. Псковский регионологический журнал. 2021. № 2 (46). С. 117–131. DOI: 10.37490/8221979310014074-4.
10. Дементьев В.С. Территориальное устройство Русской православной церкви на Северо-Западе России в средневековый период. Псковский регионологический журнал. 2019. № 1 (37). С. 99–108.
11. Дзенс-Литовская Н.Н. Почвы района Сакского озера. Саки-курорт. Материалы изучения развития курортно-лечебных и естественно-биологических факторов Сакского озера и района. Симферополь: Гос. изд-во Крым. АССР, 1935. С. 95–116.
12. Дзенс-Литовский А.И. Тарханкутский полуостров (географическое положение, геологическое строение и геоморфологические условия). Очерки по физической географии Крыма. Л.-М.: Изд-во Главной редакции горно-топливной и геологоразведочной литературы, 1938. Вып. 2. С. 5–68.
13. История Крыма [Текст]: [Крым в истории, культуре и экономике России]: В 2-х томах. Российское историческое общество [и др.]; ответственный редактор А.В. Юрасов. Москва: Кучково поле, 2017. Т. 1. 603 с.; Т. 2. 789 с.
14. Крайнов Д.А. Пещерная стоянка Таш-Аир I как основа периодизации послепалеолитических культур Крыма. МИА, 91. 1960. № 91. 192 с.
15. Крымские татары: хрестоматия по этнической истории и традиционной культуре. Симферополь: Изд-во «ДОЛЯ», 2005. 576 с.
16. Лисецкий Ф.Н. Историко-географический справочник расселения населения по территории Днепро-Бугской части Новороссии. Белгород: КОНСТАНТА, 2021. 856 с.

17. Лисецкий Ф.Н., Маринина О.А., Буряк Ж.А. Геоархеологические исследования исторических ландшафтов Крыма. Воронеж: Издательский дом ВГУ, 2017. 432 с.
18. Манаков А.Г. Диахронический метод в исторической географии населения (на материалах Северо-Запада России). Известия Российской академии наук. Серия географическая. 2017. № 6. С. 117–125. DOI: 10.7868 / S037324441706010X.
19. Овсейчик В.Е. Старообрядцы Витебской губернии во второй половине XIX – начале XX века: расселение и динамика численности. Псковский регионологический журнал. 2021. Т. 17. № 3. С. 103–115. DOI: 10.37490/S221979310015164-3.
20. Подгородецкий П.Д. Северо-Западный Крым: Краеведческий очерк. Симферополь: Таврия, 1979. 128 с.
21. Сейдалиев Э.И. «Геконтархи» в Мангупских строительных надписях XIV в.: золотоордынский экскурс. Материалы по археологии, истории и этнографии Таврии (МАИЭТ). Вып. XXII. 2017. С. 378–388.
22. Сейдалиев Э.И., Кадыров Р.Р. Седентаризация традиционного кочевого населения Крымского ханства в контексте историко-археологического изучения. Genesis: исторические исследования. 2018. № 10. С. 7–13.
23. Смекалова Т.Н., Кутайсов В.А. Археологический атлас Северо-Западного Крыма. Поздний бронзовый век. Ранний железный век. Античность. (Серия «Археологические атласы Северного Причерноморья. Вып. II»). СПб.: Алетейя, 2017. 448 с.
24. Теренина Н.К. Индекс этнической контактности как инструмент изучения территорий со смешанным национальным составом населения. Псковский регионологический журнал. 2022. Т. 18. № 1. С. 101–116. DOI: 10.37490/S221979310018427-2.
25. Шапцев М.С. История исследования памятников средневекового времени в Северо-Западном Крыму. Крымское историческое обозрение. Казань-Бахчисарай, 2015. № 3. С. 165–179.
26. Щеглов А.Н. Северо-Западный Крым в античную эпоху. Ленинград: Наука, 1978. 158 с.
27. Щепинский А.А., Черепанова Е.Н. Северное Присивашье в V–I тысячелетии до нашей эры. Симферополь: «Крым», 1969. 328 с.
28. Balabeykina O., Martynov V. Lutheranism in Finland: past and present. Baltic Region, 2015. No. 4 (26). P. 113–121. DOI: 10.5922/2079-8555-2015-4-9.
29. Smekalova T.N., Bevan B.W., Kashuba M.T., Lisetskii F.N., Borisov A.V., Kashirskaya N.N. Magnetic surveys locate Late Bronze Age corrals. Archaeological Prospection, 2021. No. 28. P. 3–16. DOI: 10.1002/arp.1789.
30. Terenina N.K., Kliimask Ja. Socio-geographic aspects of conservation of ethnocultural identity and traditional forms of natural use in Setomaa. Pskov Journal of Regional Studies, 2021. Vol. 17. No. 4. P. 47–56. DOI: 10.37490/ S221979310017152-0.
31. Vampilova L.B. The notion of «event» as a historical-geographical category. Vestnik Sankt-Peterburgskogo universiteta. Seriya 7: Geologiya, geografiya. 2006. No. 4. P. 116–121.

REFERENCES

1. Archeology of Karelia. Ed. by M.G. Kosmenko, S.I. Kochkurkina. Petrozavodsk: Karelian Scientific Center of the Russian Academy of Sciences, 1996. 413 p. (in Russian).
2. Archeology of the USSR. Mesolithic of the USSR. Ed. L.V. Koltsov. Moscow: Nauka Publ., 1989. 349 p. (in Russian).
3. Atlas: Autonomous Republic of Crimea. Kiev – Simferopol, 2003. 80 p. (in Russian).
4. Auseichyk U.E. Old Believers of Vitebsk province in the second half of the XIX and the beginning of the XX century: settlement and population dynamics. Pskov Journal of Regional Studies. 2021. Vol. 17. No. 3. P. 103–115. DOI: 10.37490/S221979310015164-3 (in Russian).

5. *Aybabin A.I.* Cities and steppes of Crimea in the 13 – 14 centuries. On archaeological evidence. Materials on archeology, history and ethnography of Tavria (MAIET). Iss. X, 2003. P. 277–306 (in Russian).
6. *Aybabin A.I.* Ethnic history of the early Byzantine Crimea. Simferopol: DAR Publ., 1999. 352 p. (in Russian).
7. *Aybabin A.I., Khairedinova E.A.* Crimean Goths of the Dori country (middle of the 3rd – 7th centuries). Simferopol: Antikva LLC Publ., 2017. 368 p. (in Russian).
8. *Balabeykina O., Martynov V.* Lutheranism in Finland: past and present. Baltic Region, 2015. No. 4 (26). P. 113–121. DOI: 10.5922/2079-8555-2015-4-9.
9. Crimean Tatars: an anthology on ethnic history and traditional culture. Simferopol: Publishing House “SHARE”, 2005. 576 p. (in Russian).
10. *Dementiev V.S.* Approaches to the Study of the Structural Elements of the Confessional Space of the North-West of Russia at the Turn of the 19th and 20th Centuries. Pskov Journal of Regional Studies. 2021. No. 2 (46). P. 117–131. DOI: 10.37490/8221979310014074-4 (in Russian).
11. *Dementiev V.S.* Territorial structure of the Russian Orthodox Church in the North-West of Russia in the medieval period. Pskov Journal of Regional Studies. 2019. No. 1 (37). P. 99–108 (in Russian).
12. *Dzens-Litovskaya N.N.* Soils of the Saki Lake area. Saki-resort. Materials for studying the development of resort-therapeutic and natural-biological factors of Lake Saki and the region. Simferopol, State. publishing house Crimea, ASSR, 1935. P. 95–116 (in Russian).
13. *Dzens-Litovsky A.I.* Tarkhankut Peninsula (geographical position, geological structure and geomorphological conditions). Essays on the physical geography of Crimea. Leningrad, Moscow: Publishing House of the Main Editorial Board of Mining and Fuel and Geological Prospecting Literature, 1938. Iss. 2. P. 5–68 (in Russian).
14. *Gres' R.A.* Spatial-temporal dynamics of the center-periphery structures of geopolitical systems. Pskov Journal of Regional Studies. 2020. No. 2 (42). P. 87–98 (in Russian).
15. *Herzen A.G.* Principality of Theodoro: from “alpha” to “omega”. Materials on archeology, history and ethnography of Tavria (MAIET). Iss. XXII. 2017. P. 348–368 (in Russian).
16. History of the Crimea [Text]: [Crimea in the history, culture and economy of Russia]: In two volumes. Russian Historical Society [et al.]; executive editor A. V. Yurasov. Moscow: Kuchkovo field, 2017. Vol. 1. 603 p.; Vol. 2. 789 p. (in Russian).
17. *Kraynov D.A.* The cave site Tash-Air I, as the basis for the periodization of the post-Paleolithic cultures of the Crimea. MIA, 91. 1960. No. 91. 192 p. (in Russian).
18. *Lisetskiy F.N.* Historical and geographical reference book of population resettlement on the territory of the Dnieper-Bug part of Novorossiia. Belgorod: KONSTANTA Publ., 2021. 856 p. (in Russian).
19. *Lisetskiy F.N., Marinina O.A., Buryak Zh.A.* Geoarchaeological research of the historical landscapes of the Crimea. Voronezh: VSU Publishing House, 2017. 432 p. (in Russian).
20. *Manakov A.G.* Diachronic method in the historical geography of the population (on the materials of the North-West of Russia). Izvestia of the Russian Academy of Sciences. Geographic series. 2017. No. 6. P. 117–125. DOI: 10.7868/S037324441706010X (in Russian).
21. *Podgorodetsky P.D.* Northwestern Crimea: A local history essay. Simferopol: Tavria Publ., 1979. 128 p. (in Russian).
22. *Seidaliev E.I.* “Gekotontarchs” in the Mangup building inscriptions of the 14th century: a Golden Horde digression. Materials on archeology, history and ethnography of Tavria (MAIET). Iss. XXII. 2017. P. 378–388 (in Russian).

23. *Seidaliev E.I., Kadyrov R.R.* Sedentarization of the traditional nomadic population of the Crimean Khanate in the context of historical and archaeological research. *Genesis: historical research*. 2018. No. 10. P. 7–13 (in Russian).
 24. *Shaptsev M.S.* The history of the study of medieval monuments in the North-Western Crimea. *Crimean Historical Review*. Kazan-Bakhchisaray, 2015. No. 3. P. 165–179 (in Russian).
 25. *Shcheglov A.N.* North-Western Crimea in the ancient era. Leningrad: Nauka, 1978. 158 p. (in Russian).
 26. *Shchepinsky A.A., Cherepanova E.N.* Northern Sivash region in the V–I millennium BC. Simferopol: “Crimea” Publ., 1969. 328 p. (in Russian).
 27. *Smekalova T.N., Kutaisov V.A.* Archaeological atlas of the North-Western Crimea. Late Bronze Age. Early Iron Age. *Antiquity*. (Series “Archaeological atlases of the Northern Black Sea region. Issue II). St. Petersburg: Aleteya, 2017. 448 p. (in Russian).
 28. *Smekalova T.N., Bevan B.W., Kashuba M.T., Lisetskii F.N., Borisov A.V., Kashirskaya N.N.* Magnetic surveys locate Late Bronze Age corrals. *Archaeological Prospection*. 2021. No. 28. P. 3–16. DOI: 10.1002/arp.1789.
 29. *Terenina N.K.* Ethnic contact index as a tool for studying territories with a mixed national composition of the population. *Pskov Journal of Regional Studies*. 2022. Vol. 18. No. 1. P. 101–116. DOI: 10.37490/S221979310018427-2 (in Russian).
 30. *Terenina N.K., Kliimask Ja.* Socio-geographic aspects of conservation of ethnocultural identity and traditional forms of natural use in Setomaa. *Pskov Journal of Regional Studies*. 2021. Vol. 17. No. 4. P. 47–56. DOI: 10.37490/ S221979310017152-0.
 31. *Vampilova L.B.* The notion of «event» as a historical-geographical category. *Vestnik Sankt-Peterburgskogo universiteta. Seriya 7: Geologiya, geografiya*. 2006. No. 4. P. 116–121.
-